



MOSQUITO MAGNET[®]

Advanced Mosquito Defense Systems



PIONEER

For Outdoor Use Only
1440-091 Rev 09/18

Operation Manual



SE

Instruktionsbok



MOSQUITO MAGNET®

Välkommen

Vi gratulerar till ditt inköp av Mosquito Magnet®. Nu kan du börja njuta av din uteplats igen.

Mosquito Magnet® är den ledande myggfällan i Nordamerika. Efter 18 års forskning och oberoende tester har Mosquito Magnet® vetenskapligt bevisats vara effektiv för att minska förekomsten av myggor och andra bitande insekter på din tomt.

Mosquito Magnet® är lätt att använda. Länken www.mosquitomagnet.com/videos, ger viktig information för att komma igång.

I denna instruktionsmanual lär du dig allt du behöver veta om hur den fungerar, bästa placering av fällan, underhåll och förvaring. Fällans placering, användning av Ocetenoltabletter, samt rutinmässigt underhåll avgör hur effektiv fällan kommer att vara.

Besök oss på www.mosquitomagnet.se för ytterligare information om Mosquito Magnet®.

Woodstream™ Corporation

69 North Locust Street

Lititz, PA 17543

USA

www.mosquitomagnet.com

Mosquito Magnet® fällor omfattas av en eller flera av följande patent:

US & Canada

US Patents: Nos. 5,813,166; 6,655,080; 6,662,489; 6,817,140; 6,840,005;

6,848,466; 6,892,492; 7,074,830; 7,181,885; 7,281,351; 7,293,387;

7,536,824; 7,614,180; 7,910,091; 7,987,631; 8,006,432; 8,067,469;

8,141,291; 8,347,549; 8,470,881; 8,753,110; 8,973,299; 9,949,471

Canada Patents: Nos. 2322038; 2460876; 2558775; 2569737; 266346

All Other Countries

Australia: 735984; 2002356537; 2005226680; 2005251813; 2007258277;

2008246208; 2012202864 Brazil: 9908104-0; PI0213059-9; PI0508967-0

China: ZL0281957.X; ZL20058000881.0; ZL200580025316.5;

ZL200580046646.2; ZL200780029874.8; ZL200910254151.9

Denmark: 1432304

Europe: 1049373; 1432304; 1537780; 1827093; EP1725094B; EP1765068B

Finland: 1432304; 1827093; EP1725094B

France: 1049373; 1432304; 1537780; 1765068; 1827093; EP1725094B

Germany: 1049373; 1725094; 60211538.8

Hong Kong: HK1107743; HK1112810; HK1148207 Italy: 1049373; 1432304;

1537780; 1725094; 1765068; 1827093

Japan: 4317748; 4741578; 5444525

Mexico: 314022

New Zealand: 506403; 542745

Portugal: 1765068

Sweden: 1432304; 1537780; 1765068; 1827093; EP1725094B

United Kingdom: 1049373; 1432304; 1537780; 1725094; 1765068; 1827093

Tillverkad i Kina

FÖR DIN SÄKERHET

Om du känner lukten av gas:

1. Stäng av gasen till apparaten.
2. Släck all öppen eld.
3. Öppna locket.
4. Om gaslukten fortsätter, kontakta din gasleverantör eller brandkår.

FÖR DIN SÄKERHET

1. Förvara eller använd inte bensen eller andra brandfarliga ångor eller vätskor i närheten av denna eller någon annan apparat.
2. En gasolflaska som inte används till maskinen ska ej förvaras i närheten av denna eller någon annan apparat.



MOSQUITO MAGNET®

Innehåll

Säkerhetsanvisningar	S4-5
Huvuddelar	S6
Monteringsanvisningar	S7
Uppställning	S8-9
Placering av fällan	
Nedgrävning av nätsladden	
Installation av gasolflaskan	
Anvisningar	S10
Startanvisningar	
Avstängningsanvisningar	
När fällan inte används	
Förvaring vid slutet av säsongen	
För bästa resultat	
Underhåll	S11
Underhåll	
Tips för byte av gasolflaska	
Underhållsschema	
Felsökning	S12



Patenterad Counterflow™ Teknik

Hur Mosquito Magnet® fungerar

Myggor och andra bitande insekter använder koldioxid (CO₂) för att hitta människor. Så snart de kommer i närheten av en människa känner myggorna av de lukter som avges av människohud för att avgöra vilken person de ska bita. Mosquito Magnet® härmar människors doft genom att omvandla gasol till koldioxid (CO₂) som kombineras med R-Octenol.

Attraherade av koldioxid (CO₂) och R-Octenol lockas myggor och andra bitande insekter till din Mosquito Magnet®. När de är framme vid fällan sugs insekterna in i en fångstbehållare av vår patenterade teknologi Counterflow™ Technology, där de torkar ut och dör inom 24 timmar.

Mosquito Magnet® är tyst och luktfri. När den är rätt placerad på din tomt börjar fällan fungera omedelbart. **Märkbara resultat kan nås inom 7 till 10 dagar.** För att kraftigt reducera förekomsten av bitande insekter behöver du använda fällan i 4 veckor. Låt din Mosquito Magnet® stå ute hela sommaren för att minska myggbeståndet på din tomt.

Fällan är endast inriktad på bitande insekter, såsom myggor, knott, svartflugor och fjädermyggor. Nyttiga insekter, som t.ex. fjärilar, bin eller nattfjärilar påverkas ej.

Frågor eller kommentarer

Woodstream™ Corporation
69 North Locust Street
Lititz, PA 17543
USA

<http://www.acreto.se/Mosquito-Magnet>

Modellnummer:	Pioneer
Tillverkningsnummer:	
Gastyp:	Propan
Ingastryck:	100 -110 psi (6,90 - 7,58 bar)
Minimum tryck i gastillförsel:	28 cm WC /vattenpelare (27 mbar)
Ineffektvärde:	650 Btu/tim
Minimum hitt utrymme:	50-60 cm



MOSQUITO MAGNET®

Säkerhetsanvisningar

Vår god läs och följ alla säkerhetsanvisningar och varningar.

Barn och vuxna skall varnas om farorna av höga temperaturer på maskinen och ska hålla sig på avstånd för att undvika brännskador eller att kläderna antänds.

Småbarn måste hållas under noggrann uppsikt när de befinner sig i närheten av maskinen. Håll den utom räckhåll för barn.

Kläder eller andra antändbara material får ej hängas eller placeras på eller i närheten av maskinen.

Obs!: Några eller alla av följande säkerhetsanvisningar för gasdrivna apparater kan gälla din fälla. Låt fällan svalna av i 5 minuter innan den startas igen.

⚠ Varning: Felaktig installation, justering, ändring, service eller underhåll kan orsaka personskada eller sakskada. Läs noga anvisningarna för installation, drift och underhåll före installation eller service på fällan.

⚠ Varning: Gastrycksregulatorn som medföljer denna apparat måste användas. Denna regulator är inställd för ett expansionstryck på 28 cm (27 mbar) vattenpelare. Minimum gastryck är 28 cm (27 mbar) vattenpelare från regulatorn.

- Denna apparat är inte avsedd för installation i eller på husbilar och/eller båtar.
- Gastillförseln måste vara avstängd vid gasflaskan när denna apparat inte används.
- Installationen måste överensstämma med lokala bestämmelser och gällande CE- och EU-föreskrifter.
- För att söka en gasläcka, ta på tvålvatten runt koppling, regulator och slangen. Om bubblor visar sig finns det en gasläcka.
- Inspektera slangen före varje användning av apparaten. Om det är tydligt att det finns svårt slitage eller nötning, eller om slangen skurits eller har en repa, måste den bytas ut innan apparaten används igen. Utbytesslangen måste vara den som specificerats av tillverkaren.
- Fällan är utrustad med ett inre tändstift. Följs inte startproceduren startar inte fällan.
- Installation och reparationer ska utföras av kvalificerad servicepersonal (service centers finns på www.acretoservice.se). Det är nödvändigt att kontinuerligt rengöra maskinen. (Se bif. skötselansvisningar)



Säkerhetsanvisningar

- Håll ett område på minst 60 cm runt om maskinhuvudet och dess luftöppningar fritt. Håll dessutom området kring fällan rent och fritt från brännbara material, bensin och andra antändbara ångor och vätskor. Apparaten får inte användas där antändbara ångor eller explosivt damm kan förekomma.
- Blockera inte maskinens luftflöde.
- Håll ventilationsöppningarna i gasflaskans område rent och fritt från skräp.
- Rengör fällan vid behov med en vattenfuktad duk.
- Gasolflaskan ska vara konstruerad och märkt i enlighet med specifikationerna för gasolflaskor i CE- och EU-föreskrifter.
- Fällan ska endast användas utomhus på väl ventilerad plats och får ej användas inne i en byggnad, garage eller något annat instängt område.
- Gasolflaskan måste frångöras och avlägsnas från apparaten om apparaten ska förvaras inomhus.
- Gasolflaskor måste förvaras utomhus på väl ventilerad plats otillgänglig för barn.
- Frånkopplade flaskor måste ha en gängad, tätslutande ventilplugg och får ej förvaras i en byggnad, garage eller något annat instängt område.
- Tryckregulatorn och slangmonteringen som medföljer denna apparat måste användas till anslutning till gasolflaskan. Ersättning av tryckregulator och slang måste motsvara tillverkarens specifikationer.
- Undvik felaktig användning av skarvsladd. Håll alla anslutningar borta från fukt och undvik skador på sladden.
- Om nätsladden är skadad måste den ersättas av tillverkaren eller dess servicerepresentant eller annan person med liknande kvalifikationer för att undvika faror.
- Förvaras inte nära värme, öppen eld eller där temperaturen kan överstiga 60 °C.
- Klass A tryckregulator och slang
- Märkt arbetstryck: 2,74 kPa
Expansionstryck: 2,50 till 3,50 kPa
Hastighet: 0,84 till 1,4 m/s
- Efter ett par års drift/användning kan maskinen med fördel lämnas in på service.

Besök www.mosquitomagnet.se

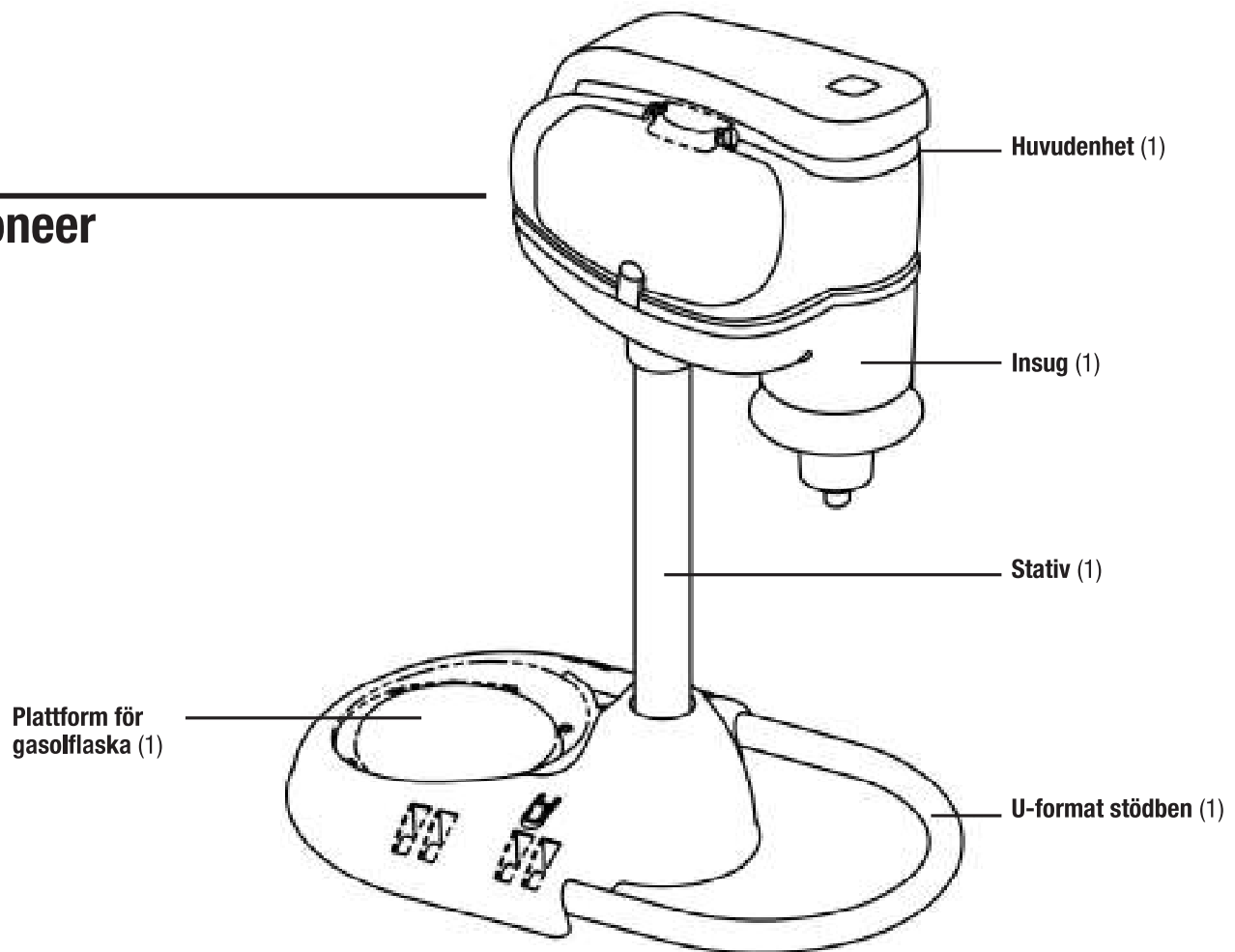
⚠ Varning: Fara för elektrisk stöt kan föreligga om vatten från en trädgårdsslang riktas mot Mosquito Magnet®. Lagg nätsladden på säkrast möjliga sätt för att undvika personskada.



MOSQUITO MAGNET®

Huvuddelar

Pioneer



Medföljande delar

Fångstbehållare
Redan installerad



10 metallbågar för
fixering av
sladden i marken

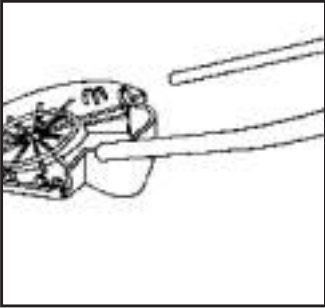


15 meter nätsladd



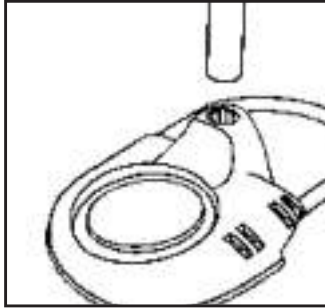
Monteringsanvisning

Steg 1



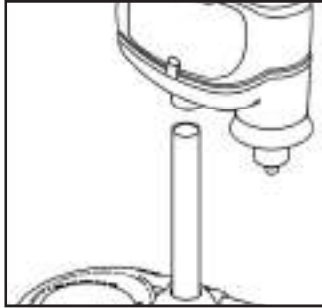
Placera plattformen upp och ned på en platt yta, skjut in de U-formade stödbenen i hålen i plattformen tills de sitter på plats.

Steg 2



Vänd plattformen upprätt och sätt in stativet i öppningen i sockeln.

Steg 3



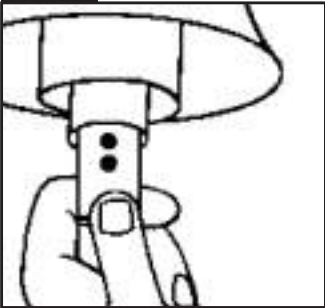
Montera fällans huvudenhet på stativet. Tryck nedåt med båda händerna så den sitter stadigt.

Steg 4



Den färdiga monteringen ska ha huvudenhetens framsida placerad i samma riktning som sockelns U-formade ben.

Steg 5



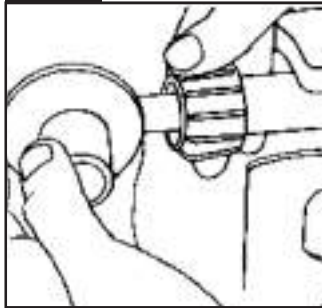
Sätt in R-Octenoltabletten i utblåstratten enligt anvisningen på förpackningen.

Steg 6



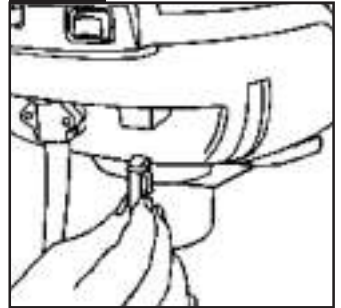
Placera gasolflaskan på plattformen.

Steg 7



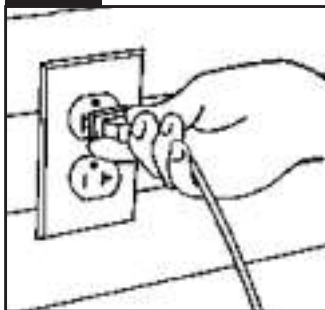
Säkerställ att gasolflaskan är helt avstängd, fäst sedan regulatort på gasolflaskan. Dra åt ordentligt för hand. Använd ej verktyg.

Steg 8



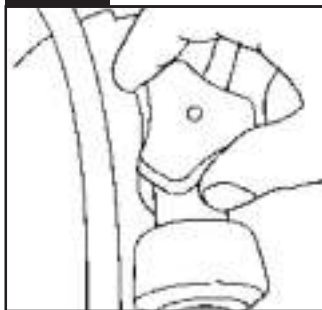
Koppla in nätkontakten i fällans nätuttag som befinner sig på baksidan av huvudenheten.

Steg 9



Koppla in strömadaptern i ett ordentligt jordat strömuttag.

Steg 10



Vrid sakta på gasolventilen. Se sidan 9 för installation av gasolflaska.

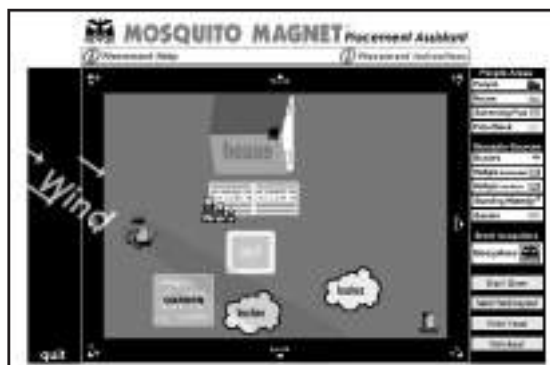


MOSQUITO MAGNET®

Uppställning

Placering av fällan

1. Ta reda på vindens riktning.
2. Stå i mitten av det område du vill skydda och vänd dig i riktning mot rådande vind.
3. Rätt placering av fällan ska vara inom 1,5 meter från marktäckande växter (t.ex. buskar, rabatter, träd, sumpmark).
Var säker på att fällan inte står direkt mot något hinder som t.ex. byggnader, staket, osv.
4. Vi rekommenderar att fällan placeras i skuggan.
5. Placera inte fällan direkt ovanför en vattenkälla (sprinklers, vattenslangar, m.m.).
6. Fällan måste placeras på jämn mark för att den inte ska välta eller drabbas av ojämn gasdistribution.
7. För bästa placering i din trädgård hänvisar vi till instruktionsvideo på www.acreto.se/Mosquito-Magnet/Kundservice/Placeringsguide.



Nedgrävning av nätsladden

Var säker på att maskinen inte är ansluten till elnätet och är riktigt placerad. Använd de medföljande metallbågarna för att fixera sladden i marken. Sätt dem med ungefär 90 centimeters mellanrum, tryck ned dem i marken för hand. Se till att du inte skadar nätsladden.

1. Använd en spade med rak egg och gräv en ungefär 7 - 10 cm djup ränna från nätanslutningen till fällan.
2. Lägg försiktigt nätsladden i rännan och sträck den vartefter för att avlägsna eventuella knutar i sladden.
3. Använd spån eller vikt papp för att trycka ned sladden i botten av rännan. Fyll i rännan med den jord som tidigare grävdes upp.



Uppställning

Installation av gasolflaska

1. När fällan är placerad på bästa plats, ställ då gasolflaskan på plattformen.
2. Var säker på att gasolflaskan är helt stängd, anslut regulatorn på gasolflaskan. Dra åt noga för hand. **Använd ej verktyg.**
3. Vrid på gasen genom att sakta vrida ventilen motsols. Var försiktig och vrid inte för fort, för att undvika att säkerhetsventilen stängs.

⚠ FLYTTA INTE FÄLLAN MED FLASKAN FASTSATT!
FLASKAN MÅSTE VARA FRÅNKOPPLAD FRÅN REGULATORN INNAN FÄLLAN FLYTTAS FÖR ATT UNDVIKA SKADA PÅ REGULATORN OCH/ELLER FÄLLAN. OBSERVERA ATT SKADA SOM ORSAKATS AV ATT MAN INTE FÖLJER DENNA ANVISNING INTE TÄCKS AV GARANTIN.

Steg 1 - Placering av gasolflaska



Steg 2 - Anslut regulatorn



Steg 3 - Öppna ventilen sakta



MOSQUITO MAGNET®

Anvisningar

****LÄS INSTRUKTIONSBOKEN INNAN DU BÖRJAR****

Startanvisningar

Vi rekommenderar att du läser hela instruktionsboken innan du startar din Mosquito Magnet®.

1. Sätt in R-Octenoltablettens i utblåstratten enligt anvisningar bifogade i förpackningen.
2. Anslut regulatorn till gasolflaskan (se sidan 8).
3. Anslut nätkontakten till fällan.
4. Koppla in strömkabeln i eluttaget. (För att undvika risken för elektriska stötar, anslut endast till ordentligt jordade uttag.)
5. Vrid sakta på gasolventilen.
6. Tryck på strömbrytaren (AV/PÅ) till läget PÅ (ON).
7. Det röda ljuset på strömbrytaren blinkar i upp till 20 minuter (uppvärmningsfasen).
8. Så snart det slutat blinka och lyser stadigt är din Mosquito Magnet® klar att använda

OBS: Om du skulle få avbrott i eltilförseln, starta fällan igen.

Avstängningsanvisningar

För att stänga av din Mosquito Magnet®, stäng ventilen helt på gasolflaskan och byt till läge AV (OFF).

När fällan inte används

Om apparaten inte används måste gasen stängas av vid gasflaskan. Förvaring av denna apparat inomhus är tillåten endast om flaskan kopplas ifrån och tas bort. Flaskor måste förvaras utomhus, utom räckhåll för barn och får ej förvaras inomhus i en byggnad, garage eller något annat slutet område.

Förvaring vid slutet på säsongen

Tryck på strömbrytaren till läget AV för att stänga av fällan. Lysdioden slocknar och fläkten fortsätter att gå tills fällan kallnat. Stäng ventilen till gasolflaskan och koppla ifrån regulatorn. Alla öppnade Mosquito Magnet®, R-Octenoltabletter måste tas ut och kasseras. Se etiketten på tablettens för anvisningar om avfallshantering. Insektsnätet ska rengöras innan fällan ställs in för förvaring.

Förvaring: Fällan ska förvaras inomhus i ett garage eller skjul under vinterhalvåret där temperaturen inte understiger 0 °C. Täck insuget för att hindra insekter att bosätta sig. Täck över apparaten med ett särskilt skydd för fällan eller med en presenning och fäst noggrant nedtill för att hålla ute damm, spindelväv och annat skräp.

För bästa resultat

- **Din fälla börjar fånga mygg omedelbart och ger en betydande reduktion i myggförekomsten inom 7 - 10 dagar.** Räkna med 4 veckor för att kraftigt reducera myggförekomsten på din tomt



- Låt fällan svalna av i 5 minuter innan den startas igen.
- Spruta aldrig bekämpningsmedel i eller omkring fällan.
- Fällan kan lämnas på när det regnar.
- Vid användning av kalk eller andra gödningsämnen, stäng först av fällan för att förebygga att damm eller smuts dras in i fällan och täpper till fångstbehållaren.
- Maskinen innehåller ett glödstick (tändstick). Detta kan liksom alla tändstick behöva bytas efter en tids användning/drift.
- R-Octenoltablettens ska bytas efter ca 30 dagar.
OBS. Den vita tablettens i sig försvinner inte utan avtar i styrka med tiden. Visuellt ser du således inte att den är förbrukad.

Varning: Felaktig installation, justering, ändring, service eller underhåll kan orsaka personskada eller sakskada. Läs noga anvisningarna för installation, drift och underhåll före installation eller service på denna utrustning.

Varning: Gasttrycksregulatorn som medföljer denna apparat måste användas. Denna regulator är inställd för ett expansionsstryck på 28 cm vattenpelare (27 mbar).

Gastillförseln måste vara avstängd på gasolflaskan när maskinen inte används.



Underhåll

Underhåll

- **21-dagars underhållsperiod**

- Fyll på gasolflaskan. En gasolflaska på 9 kg räcker ungefär 21 dagar när apparaten går 24 timmar om dygnet.
 - Byt R-Octenoltablett
Läs anvisningarna på tablettens förpackning.
 - Töm eller byt fångstbehållaren.
- Torka då och då av utsidan på fällan med en ren, vattenfuktad trasa.

Tips för byte av gasolflaska

När du sätter tillbaka regulatorn efter flaskbyte, var noga med att dra åt regulatorn på flaskan. Verktyg behövs inte, men vrid kopplingen för hand så långt som möjligt. När detta är gjort, lossa kopplingen 1/4 varv, dra sedan åt igen för att försäkra att kopplingen är gastät.

Syftet med ovanstående procedur är att säkra gasotillförseln. Om regulatorn inte är helt inkopplad kan gasflödet reduceras så pass att fällan ställer sig i felläge. Om detta sker, tryck på AV-knappen, stäng flaskventilen och ta bort regulatorn från flaskan. Sätt tillbaka regulatorn och försök igen.



MOSQUITO MAGNET®

Felsökning

Problem	Möjliga orsaker	Lösningar
Din Mosquito Magnet® startar inte	<ol style="list-style-type: none">1. Är gasolflaskan tom?2. Om gasolflaskan är ny kan den ha luftblockering. Har den blivit avluftad?3. Är nätsladden ansluten?4. Finns det en lös anslutning?5. Gasolflaskan kan vara tom eller vara i behov av avluftning.6. Är maskinen fri från småkryp?7. Är fångstbehållaren tömd och rengjord?	<ol style="list-style-type: none">1. Väg flaskan och jämför med "tom" vikt som anges på flaskan.2. Ta tillbaka flaskan där den fylldes. Det kan vara luft i flaskan. Be att få flaskan avluftad. Råd: Om du har en annan gasol driven apparat försök ansluta den flaskan till fällan för att klargöra om felet ligger i din flaskan.3. Kontrollera alla elektriska anslutningar. Var säker på att du använder rätt effektspecifikationer för din apparat.4. Var säker på att regulatorn är helt inkopplad och att gasolflaskans ventil är helt öppen. Se tipsen för flaskbyte på sidan 9. Dra åt regulatorn för hand tills den sitter tätt.5. Gå igenom ovanstående steg 1,2 och 3.6. Dammsug försiktigt inuti maskinen. Vid behov ta bort den gröna kåpan.7. Töm fångstbehållaren och rengör det med ljummet vatten.
Liten eller ingen fångst	<ol style="list-style-type: none">1. Insekterna kanske inte är aktiva ännu?2. Fällan är felplacerad.3. Har ni bytt R-Octenoltablett?	<ol style="list-style-type: none">1. Kontrollera att temperaturen genomgående är över 10 °C (50 °F).2. Följ stegen i avsnittet om "Placering av fällan" i din instruktionsbok eller gå in på www.acreto.se/Mosquito-Magnet/Kundservice/Placeringsguide.3. Byt R-Octenoltableten

